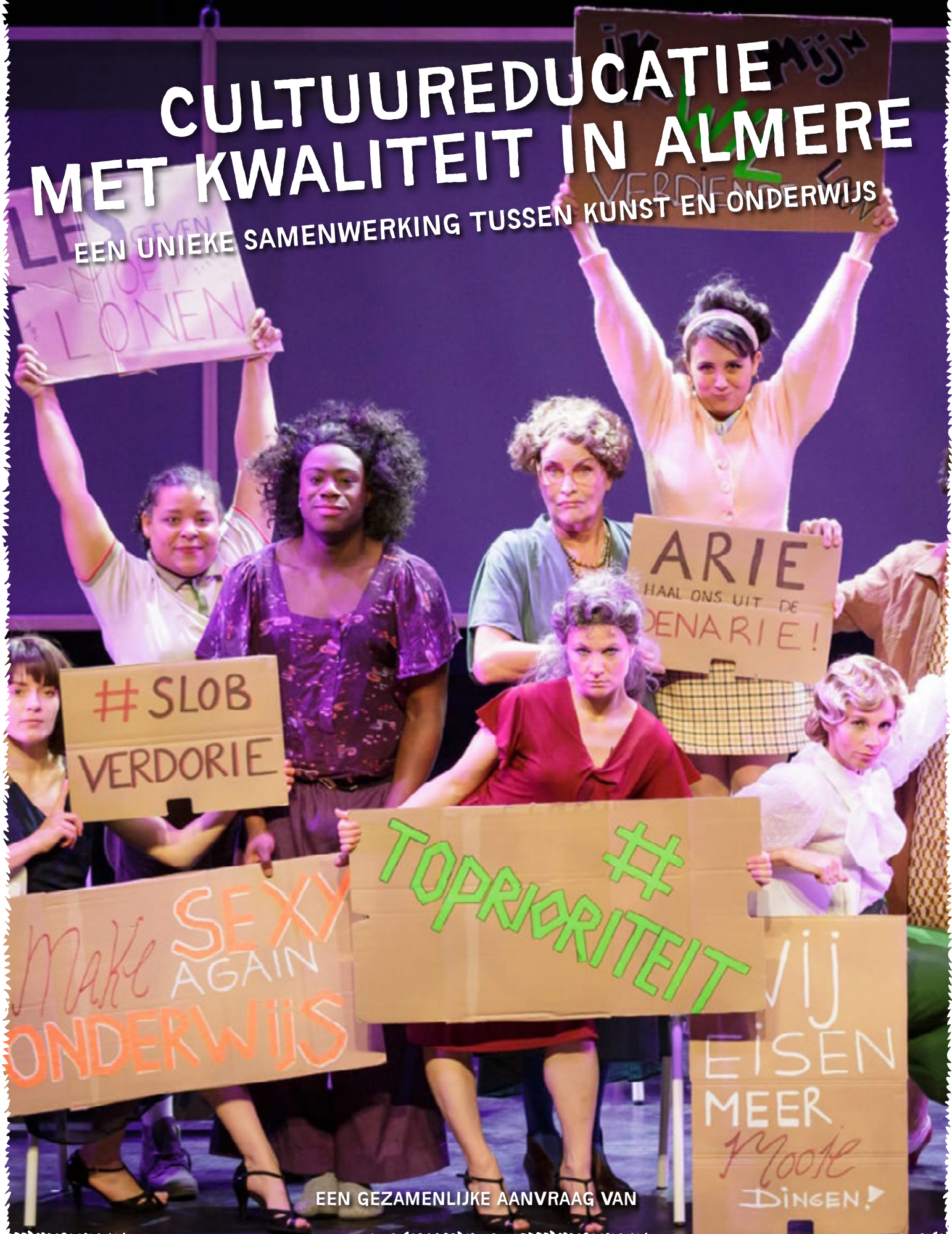


CULTUUREDUCATIE MET KWALITEIT IN ALMERE

EEN UNIEKE SAMENWERKING TUSSEN KUNST EN ONDERWIJS



EEN GEZAMENLIJKE AANVRAAG VAN



KUNST IS DICHTERBIJ DAN JE DENKT

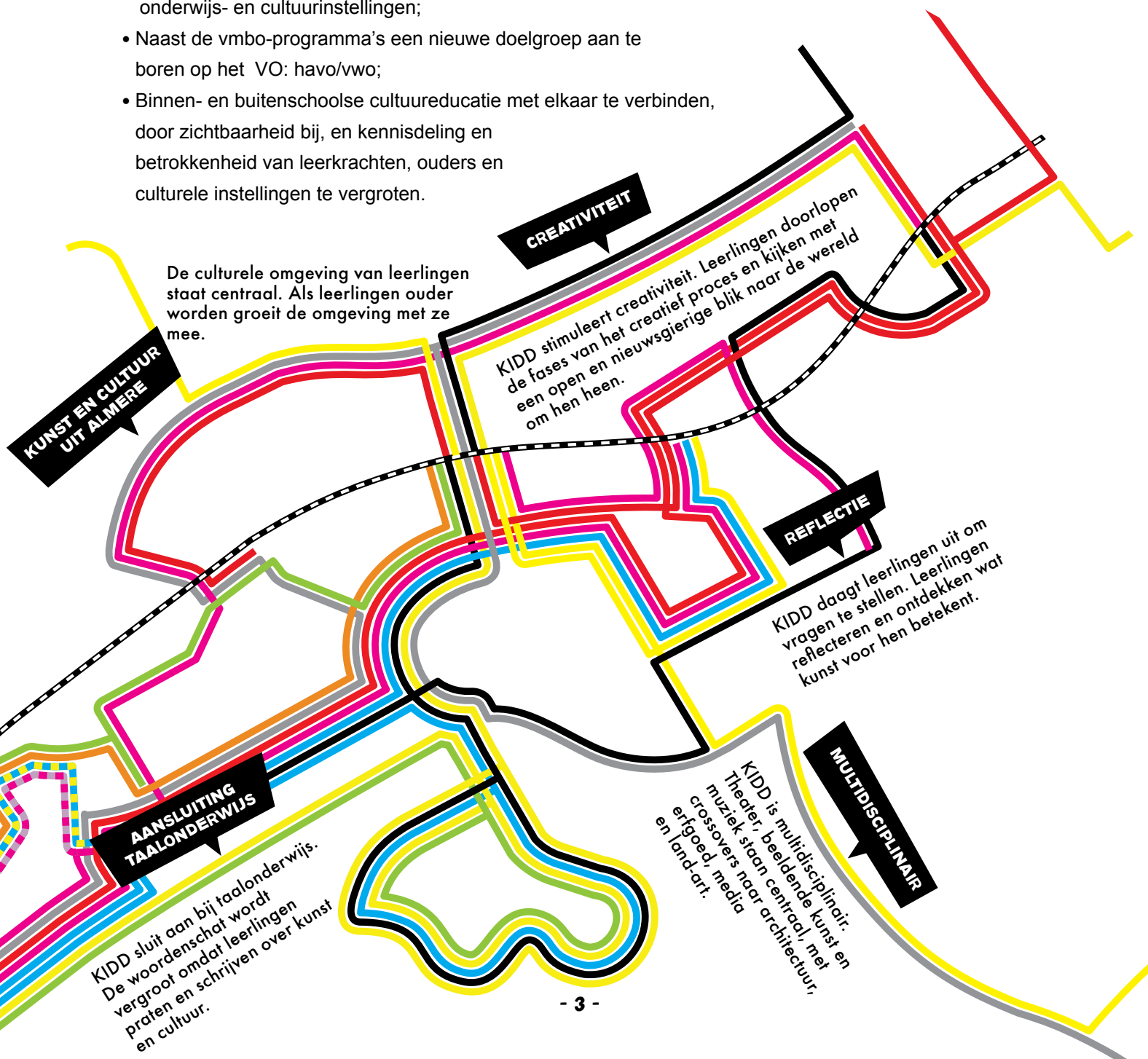
1. SAMENVATTING	3
2. INLEIDING	5
2.1. Cultuureducatie in Almere	5
2.2. Gezamenlijk penvoerderschap BonteHond en Collage	6
3. REFLECTIE: STAND VAN ZAKEN CULTUUREDUCATIE MET KWALITEIT	8
3.1 Terugblik KIDD 2017-2020	8
4. ACTIVITEITEN	13
4.2 Projectdoelstellingen 2021-2024	13
Meerjaren programma's cultuuronderwijs en afstemming KIDD	13
Twee-sporenbeleid: KIDD-routes	13
Vergroten van deskundigheid	14
Kwaliteitsverbetering cultuureducatie VO	14
Verbinden van binnen- en buitenschools	14
4.3 Resultaten 2024	15
4.4 Plan van Aanpak	15
De scan	16
KIDD-routes	16
Ontwikkellabs en Onderzoeklabs	20
4.5 Risicoanalyse	21
5. SAMENWERKING	23
5.1 Code Diversiteit + Inclusie	26
6. KENNISDELING	28
7. MONITORING EN EVALUATIE	30
8. PLANNING	33
9. BEGROTING	35
Toelichting op de begroting	36
10. BIJLAGEN	38
1. Reflectie stand van zaken Collage	38
2. Teaser Magic Eight	39
3. Samenwerkingspartners	39

1. SAMENVATTING

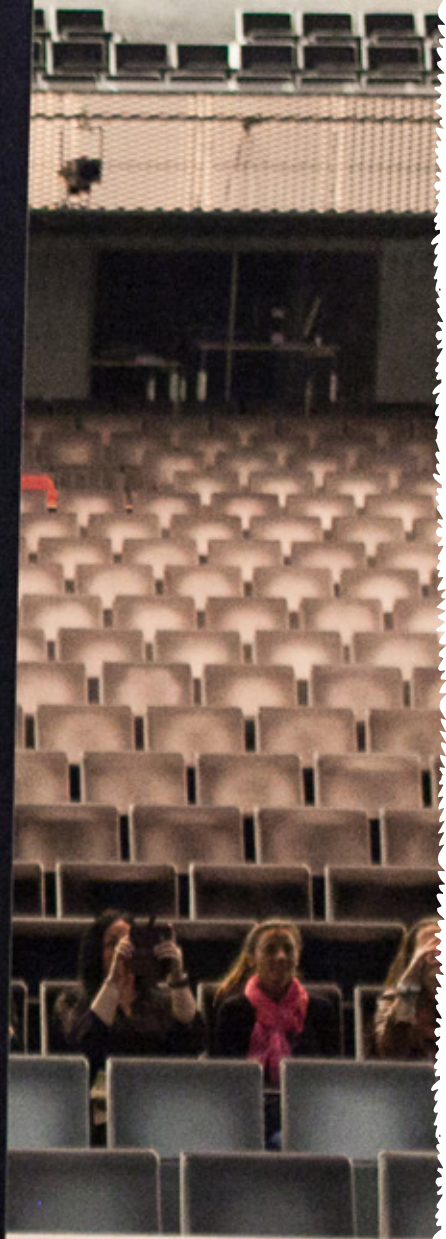
Collage en BonteHond slaan binnen CmK-3 de handen ineen voor de doorontwikkeling van de multidisciplinaire leerlijn Kunst is Dichterbij dan je Denkt (KIDD). Vanuit de gezamenlijk missie “Ieder kind heeft recht op goede cultuureducatie” bundelen de Almeerse organisaties hun bereik, expertise en ervaring om *duurzame kwaliteitsverbetering en verankering van cultuureducatie in Almere* te realiseren.

Dit doen zij door:

- Scholen te ondersteunen in het ontwikkelen van hun meerjarenprogramma cultuuronderwijs;
- De samenwerking met huidige KIDD-scholen te verdiepen en nieuwe scholen aan te trekken;
- Een twee-sporenbeleid op te zetten door KIDD te differentiëren in vier mogelijke trajecten;
- Deskundigheid te verhogen op het gebied van cultuureducatie bij onderwijs- en cultuurinstellingen;
- Naast de vmbo-programma's een nieuwe doelgroep aan te boren op het VO: havo/vwo;
- Binnen- en buitenschoolse cultuureducatie met elkaar te verbinden, door zichtbaarheid bij, en kennisdeling en betrokkenheid van leerkrachten, ouders en culturele instellingen te vergroten.



INLEIDING



2. INLEIDING

Collage en BonteHond slaan binnen CmK-3 de handen ineen voor de doorontwikkeling van de multidisciplinaire leerlijn Kunst is Dichterbij dan je Denkt (KIDD). In de zomer van 2021 staat er iets bijzonders in Almere te gebeuren: De eerste lichter twaalfjarigen gaat van school die vanaf de kleuterklas, tijdens haar hele schoolcarrière actief was met kunst en cultuur via KIDD. Deze kinderen zijn opgegroeid met kunst in de Almeerse binnenstad, in hun eigen wijk, op school en met kunstenaars in de klas. Ze maakten zelf muziek en leerden zichzelf via kunst te uiten. Ze maakten kennis met theater, met beeldende kunst en architectuur. Gingen op excursies, volgden masterclasses en legden een eigen portfolio aan. Deze kinderen zijn creatief vaardige, cultuurbewuste Almeeders geworden die zichzelf kunnen verhouden tot de wereld om hen heen. Natuurlijk deed het KIDD-team dit niet alleen, maar samen met Almeerse culturele partners, scholen, leerkrachten en kunstenaars. Een omvangrijke 'operatie' waar BonteHond ontzettend trots op is.

Begonnen met 5 scholen in 2013, bereikt KIDD in 2020 dertig procent van de Almeerse basisscholen. Maar nog niet alle Almeerse kinderen worden bereikt. Met een intensieve partnerschap met Collage zouden niet alleen de huidige KIDD-scholen worden bediend, maar *alle* Almeerse scholen, en dus ook alle Almeerse kinderen in de basisschoolleeftijd. In deze aanvraag wordt het plan beschreven om dit gezamenlijke doel te bereiken: met cultuureducatie binnen en buiten school kansen bieden voor iedereen.

2.1. CULTUUREDUCATIE IN ALMERE

In Almere heeft cultuureducatie een sterke positie. Gemeente Almere wil 'Cultuur voor ieder Kind' mogelijk maken, waarbij kansengelijkheid voorop staat: in een stad als Almere, waar veel kinderen cultuur niet van huis uit meekrijgen, is cultuureducatie van het allergrootste belang¹ Door de jarenlange toewijding van Gemeente Almere aan cultuureducatie is een duurzame infrastructuur ontstaan waarbinnen BonteHond en Collage de centrale positie innemen. In samenwerking met de culturele instellingen en individuele aanbieders bedienen zij het hele onderwijs.

Sinds 2013 is **BonteHond** penvoerder van CmK. KIDD is niet alleen een cultuureducatief programma: binnen KIDD werken Almeerse culturele instellingen samen aan meerdere doelstellingen. Vanuit een duidelijke visie en leerlijn zorgt KIDD met een sterke organisatie voor verankering op de scholen. Vanaf 2021 maakt BonteHond onderdeel uit van de culturele basisinfrastructuur van Nederland. Ook binnen de BIS heeft BonteHond een cultuureducatieve opdracht. Deze is echter specifiek gericht op theater(educatie) en komt voort uit de voorstellingen van BonteHond. KIDD is het multidisciplinaire cultuuronderwijsprogramma specifiek voor de stad Almere, waar BonteHond samen met andere culturele partners en scholen in participeert.

Collage werd in 2013 opgericht op initiatief van de gemeente Almere en de Almeerse schoolbesturen. Ook Collage heeft zich gecommitteerd aan de doelstellingen van CmK. Vanaf 2015 werd Collage partner van de basisscholen die deelnemen aan de regeling Impuls Muziekonderwijs. Collage ondersteunt visie- en beleidsvorming, adviseert over de invulling van het programma, bevordert de deskundigheid van leerkrachten en ontsluit het aanbod voor alle scholen in het primair, speciaal en voortgezet onderwijs. Het aanbod² omvat alle kunstdisciplines (inclusief erfgoed) van aanbieders uit Almere en daarbuiten, gescreend op pedagogische, didactische en vakinhoudelijke kwaliteit.

¹ Uit Cultuurplan Almere 2019-2024 *Cultuur verrijkt, verbindt en versterkt*, p. 19

² Te vinden op www.collage-almere.nl

KIDD is inmiddels een begrip in Almere en via Collage maken alle scholen gebruik van de budgetten en ondersteuning bij hun cultuuronderwijs. Dat cultuuronderwijs in Almere een groot draagvlak heeft, blijkt ook uit de invulling van het *Noodplan lerarentekort Almere*³. Een van de plannen die beschreven wordt, is de invulling van een 'vijfde schooldag' met kunst en cultuur, waarvoor partners zoals Collage en BonteHond het programma zouden kunnen maken. Collage zal de komende jaren in overleg met de schoolbesturen een regierol vervullen om ervoor te zorgen dat het programma aansluit bij de doelstellingen van CmK-3.

2.2. GEZAMENLIJK PENVOERDERSCHAP BONTEHOND EN COLLAGE

Collage werkt aan cultuuronderwijs met kwaliteit vanuit het eigenaarschap van de scholen. Om dit te bereiken ondersteunt Collage de scholen in het primair, speciaal en voortgezet onderwijs vanuit de pijlers advies, deskundigheidsbevordering en aanbod.

KIDD start vanuit de kunsten: kijk om je heen, kunst is dichterbij dan je denkt. KIDD is ervan overtuigd dat kwalitatief cultuuronderwijs ontstaat door het te ontwikkelen samen met culturele partners, waarbij leerkrachten en kunstenaars elkaar versterken en inspireren.

Samen met scholen en culturele instellingen zorgen KIDD en Collage voor creatieve leerlingen, geïnspireerde leerkrachten en gelijke kansen. De afgelopen jaren is ingezet op verankering door het opleiden van ICC-ers, visie- en beleidsvorming, deskundigheidsbevordering en op het ervaren in de praktijk van de multidisciplinaire leerlijn KIDD.

GEZAMENLIJKE MISSIE

BonteHond en Collage willen met KIDD de kanselijkheid van kinderen en jongeren m.b.t. cultuureducatie in Almere vergroten. Want ieder kind recht heeft op goede cultuureducatie. In deze gezamenlijke missie vinden BonteHond en Collage elkaar.

Gemeente Almere en de schoolbesturen stimuleren deze samenwerking. Waar het in het verleden soms lastig was om aan dezelfde doelstellingen te werken vanuit verschillende verantwoordelijkheden, vinden de organisaties elkaar in hun gemeenschappelijk passie voor cultuuronderwijs. Daarom doen zij nu een gezamenlijke aanvraag voor CmK-3.

³ In april 2020 geschreven door schoolbesturen, het samenwerkingsverband Passend Onderwijs en Gemeente Almere

REFLECTIE:

STAND VAN ZAKEN

CULTUUREDUCATIE MET KWALITEIT



3. REFLECTIE: STAND VAN ZAKEN

CULTUUREDUCATIE MET KWALITEIT

3.1 TERUGBLIK KIDD 2017-2020

KIDD is in de periode 2013-2016 als doorlopende leerlijn cultuureducatie ontwikkeld voor het basisonderwijs in Almere. Het werd uitgevoerd door het KIDD-team van BonteHond, in samenwerking met culturele partners en scholen uit de stad, als invulling van de regeling Cultuureducatie met Kwaliteit.

In de periode 2017-2020 werd ingezet op verdere uitbreiding van het aantal scholen dat met KIDD werkt. De nadruk lag echter op het verankeren van de leerlijn bij de deelnemende scholen. Er is hard gewerkt aan vijf projectdoelstellingen:

Verankeren van kwalitatief cultuuronderwijs bij scholen

- Vergroten van inhoudelijke deskundigheid en kennisdeling
- Verdiepen van de doorlopende leerlijn KIDD als stevige basis
- Versterken van de relatie van de scholen met hun culturele omgeving
- Verbreden van bereik met meer deelnemende scholen

Hieronder wordt de stand van zaken toegelicht en gereflecteerd op de projectdoelstellingen 2017-2020 en de behaalde resultaten. Hierbij is geput uit de eindrapportage van de Moneva – begin 2020 opgeleverd door extern onderzoeker Anna Elffers – gecombineerd met ervaringen van het KIDD-team. De volledige eindrapportage is op te vragen bij KIDD. Als bijlage is een reflectie van de Collage-activiteiten opgenomen.

VERANKEREN VAN KWALITATIEF CULTUURONDERWIJS BIJ SCHOLEN

In 2020 heeft cultuureducatie een structurele plek verworven binnen het curriculum op 30 Almeerse scholen.

Uit de Moneva blijkt dat cultuureducatie met KIDD een structurele plek heeft verworven op de deelnemende scholen. Er zijn inmiddels scholen die voor het 6^{de} of 7^{de} jaar deelnemen, waardoor in de zomer van 2021 de eerste leerlingen van school gaan die vanaf de kleuterklas de KIDD-leerlijn volgden. De verankering is grotendeels te danken aan de structuur en organisatie van het programma. Vóór de komst van KIDD was cultuureducatie vaak leerkrachtafhankelijk en ad hoc. De structurele KIDD-aanpak maakt het voor leerkrachten relatief makkelijk uitvoerbaar. De betrokken scholen en culturele partners spreken hun waardering uit over de inhoud, werkbaarheid en kwaliteit van KIDD. Binnen CmK-2 is met ambitiegesprekken en het opzetten van een (digitaal) portfolio een aanzet gegeven voor meer verbinding met het gehele cultuuronderwijs en zichtbaarheid voor leerkrachten en ouders. De aangescherpte AVG en de samenwerking met Collage – die toen nog moeilijk van de grond kwam – maakt dat hier nog winst te behalen valt.

UITDAGINGEN:

- *Hoe kunnen we de sterke punten van KIDD behouden en daarmee zorgen voor verdere verankering?*
- *Hoe kunnen we KIDD verbinden met de ambities en doelen van scholen m.b.t. cultuuronderwijs en zo in samenhang met het hele programma aanbieden?*
- *Hoe maken we het cultuuronderwijs zichtbaarder voor leerkrachten en ouders?*

Ook de verankering van het cultuurbeleid, zoals dat wordt geïnitieerd en begeleid door Collage, is hierbij van groot belang, omdat de implementatie ervan door omstandigheden als het lerarentekort niet van de grond bleek te komen.

VERGROTEN VAN INHOUDELIJKE DESKUNDIGHEID EN KENNISDELING

In 2020 zijn alle mensen die cultuuronderwijs geven inhoudelijk deskundig en kunnen zij vanuit het creatieve proces kinderen professioneel begeleiden.

Het programma voor deskundigheid en kennisdeling is uitgebreid met trainingen en bijeenkomsten voor groepsleerkrachten en ICC-ers, educatief medewerkers van culturele instellingen, kunstenaars en studenten.

Door de toenemende werkdruk in het onderwijs en het oplopende lerarentekort in Almere kon er door scholen steeds minder tijd kan worden vrijgemaakt voor training en deskundigheid op school. Daarom is er gezocht naar deskundigheidsbevordering dat minder gericht is op één school en vooral het plezier bevordert en leerkrachten kunst laat ervaren. Voorbeelden hiervan zijn Theaterkijken bij BonteHond, de interactieve programma's op de Dag van de Cultuureducatie Flevoland en het Grote Almeerse Juffenfeest in januari 2020 voor alle Almeerse leerkrachten. Leerkrachten, ICC-ers en studenten werden al in het voortraject betrokken waardoor er ruimte ontstond voor kennisdeling door gemotiveerde (aanstormende) leerkrachten.

UITDAGINGEN:

- *Hoe kunnen we de leerkrachten en ICC'ers blijven betrekken bij KIDD?*
- *Hoe kunnen we de deskundigheidsbevordering vormgeven zonder dat dit extra werkdruk oplevert?*
- *Hoe kunnen we de culturele bagage van leerkrachten vergroten?*

VERDIEPEN VAN DE DOORLOPENDE LEERLIJN KIDD ALS STEVIGE BASIS

In 2020 is KIDD een stevige basis voor de toekomst en biedt het scholen inspiratie om hun cultuuronderwijs vorm te geven.

In de eerste CmK-periode is KIDD ontwikkeld als doorlopende leerlijn met een multidisciplinair lesprogramma voor groep 1 tot en met 8. Er zijn zes pijlers geformuleerd van waaruit alle lessen zijn ontwikkeld, waarbij kunst en cultuur uit de eigen omgeving centraal staan.

In CmK-2 is de leerlijn - op verzoek van de scholen - uitgebreid met lesblokken in de discipline muziek en met losse blokken om het programma voor kleuters uit te breiden. Anders dan in het begin van KIDD, volgden de scholen niet langer hetzelfde programma. Aansluitend bij ambities en voorkeuren volgden zij een programma met de focus op theater, beeldende kunst of muziek. Ook werd er met enkele scholen op maat gewerkt en is er geëxperimenteerd met vakoverstijgende opdrachten voor aansluiting bij andere vakken.

KIDD heeft een eigen methodiek ontwikkeld waar zowel de scholen als de culturele partners enthousiast over zijn. Ook heeft het KIDD-team een hybride werkwijze kunnen toepassen die laveert tussen vraag- en

aanbodgericht, gebaseerd op co-creatie samen met de scholen en partners. De leerlijn is verder verdiept en vormt een stevige basis van waaruit scholen hun eigen cultuuronderwijs kunnen vormgeven. Maar door de grote groei in het aantal scholen en de tijd en aandacht die dat vraagt, was er niet genoeg ruimte om dit met alle scholen aan te pakken.

Sinds 2015 zijn er grote stappen gezet in de koppeling naar het voortgezet onderwijs. Er is volop ingezet op het vmbo: een omvangrijke doelgroep in Almere waar nog weinig aanbod voor was. Het lesprogramma is uitgebreid met een programma voor jaar 1 t/m 4 van het vmbo: KIDD+. De ontwikkelde programma's worden sindsdien op maat uitgevoerd en doorontwikkeld⁴. Ook heeft KIDD+ de weg vrijgemaakt voor een co-creatieproject voor het vmbo: A NEW HISTORY, dat sindsdien jaarlijks wordt uitgevoerd⁵. In 2019 kreeg Provincie Flevoland de proeftuinsubsidie van OCW toegekend voor onderwijsvernieuwing op Flevolandse vmbo-scholen. Vanwege de ruime ervaring van KIDD met cultuureducatie in het vmbo, is BonteHond in 2019 gevraagd mee te doen aan het tweejarige traject Studio VMBO, samen met FleCk en Collage.

UITDAGINGEN:

- *Hoe kunnen we scholen ondersteunen bij het vormgeven van hun eigen cultuuronderwijs?*
- *Hoe kunnen we een vervolg geven aan de ontwikkeling van KIDD in het VO in samenwerking met het onderwijs en culturele instellingen?*

VERSTERKEN VAN DE RELATIE VAN DE SCHOLEN MET HUN CULTURELE OMGEVING

In 2020 is de relatie van de Almeerse scholen met hun culturele en sociale omgeving versterkt en is er sprake van eigenaarschap bij Almeerse culturele partners.

KIDD is ontstaan vanuit de observatie van BonteHond en Museum de Paviljoens dat culturele instellingen los van elkaar met Almeerse scholen wilden samenwerken. Onnodige onderlinge concurrentie stond het opbouwen van een duurzame band in de weg. Na het sluiten van Museum de Paviljoens heeft BonteHond met het KIDD-team de rol van kartrekker opgepakt en de andere culturele instellingen hierbij betrokken.

Het versterken van de relatie van de scholen met de culturele omgeving ligt besloten in KIDD, dat kunst en cultuur uit de eigen, lokale omgeving van het kind als inspiratiebron inzet. Het programma is omgevingsgericht en de ontmoeting tussen kunst en onderwijs staat centraal. Door de scholen wordt KIDD niet gezien als een samenwerkingsverband van verschillende culturele instellingen in Almere: KIDD is KIDD. Dit is een kracht van het programma: De scholen vertrouwen op de kwaliteit van KIDD en de partners uit de stad.

Het doel binnen CmK-2 was om meer eigenaarschap te realiseren bij de culturele partners. KIDD investeerder hierin door gezamenlijk nieuwe lesblokken te ontwikkelen, partners te vragen voor invulling van deskundigheidsprogramma's en contact te onderhouden over de inhoud, organisatie en uitvoer van de verschillende onderdelen. Het mede-eigenaarschap is echter nog niet genoeg gerealiseerd. KIDD wordt door velen nog steeds gezien als een project van BonteHond. Sommige partners hebben aangegeven wel meer eigenaarschap te willen, anderen zijn tevreden over de rol die ze nu hebben.

⁴ Dit gebeurt met twee scholen: Arte College en Echnaton.

⁵ Met het Arte College

Voor enkele partners geldt dat bezuinigingen, personeelwisselingen het eigenaarschap in de weg stonden. Anderen zijn kritisch over de weinig neutrale rol die BonteHond speelt en willen meer openheid en transparantie. Tegelijkertijd wordt het als de essentiële succesfactor gezien dat KIDD is ondergebracht bij producerende instelling BonteHond, omdat de inspiratie en aanpakkersmentaliteit bijdraagt aan het grote succes.

Uitdaging:

- *Hoe kunnen we meer eigenaarschap realiseren bij culturele instellingen die samenwerken in KIDD?*

VERBREDELEN VAN BEREIK MET MEER DEELNEMENDE SCHOLEN

In 2020 neemt dertig procent van het Almeerse basisonderwijs deel aan KIDD.

Almere kent 80 basisscholen, waarvan 6 SBO-scholen. Sinds 2013 hebben er 34 scholen via KIDD gewerkt aan Cultuureducatie met Kwaliteit.⁶ Slechts één school besloot om (na twee jaar) te stoppen met KIDD. Drie scholen moesten hun deuren sluiten wegens teruglopende leerlingaantallen en één school fuseerde met een andere school en ging samen verder met KIDD. Met één school werd begin 2020 een pilot gestart die door Corona maar deels kon worden gedraaid. Met deze school is KIDD in gesprek over de toekomst.

Tussen 2013 en 2016 is het aantal deelnemende scholen gegroeid van 5 naar 16 en tussen 2017 en 2020 van 16 naar 34, een groei van meer dan 50%. Door positieve ervaringen, zichtbaarheid in de stad en een samenwerking met Collage is het doel van 30% met 37% ruimschoots behaald. De groei van het aantal scholen heeft een andere manier van werken gevraagd van het KIDD-team wat betreft de organisatie en het onderhouden van de relatie met scholen. Want waar het aantal scholen fors groeide, deed het team dat niet substantieel.

Uitdaging:

- *Hoe maken we ruimte voor nieuwe scholen waarbij we de kwaliteit waarborgen en scholen inhoudelijk en financieel kunnen binden?*

CONCLUSIE REFLECTIE

De werkwijze van 'ervaren door te doen' enthousiasmeert scholen voor kunst- en cultuureducatie. Het bewezen succes van het programma is de gelijkwaardigheid waarmee kunst en onderwijs met elkaar aan tafel zitten en aan de slag gaan.

Voor de komende jaren ligt er ook een uitdaging. Het KIDD-team wil alle kinderen in Almere gelijke kansen bieden en het liefste allemaal laten deelnemen. Helaas is dat niet mogelijk met de huidige financiële middelen en teamomvang. Om toch zoveel mogelijk de kansengelijkheid voor Almeerse kinderen te bevorderen, is dit plan ontwikkeld.

KIDD ziet enerzijds de oplossing in het twee-sporenbeleid en anderzijds in de samenwerking met Collage. Samen kunnen de organisaties alle Almeerse scholen bedienen en zo alle kinderen cultuureducatie met kwaliteit bieden.

⁶ Hiervan zijn 30 po-scholen, 2 sbo-scholen en 1 school voor passend onderwijs.

ACTIVITEITEN



4. ACTIVITEITEN

4.1 PROJECTDOELSTELLINGEN 2021-2024

De doelstelling luidt:

Duurzame kwaliteitsverbetering en verankering van cultuureducatie in Almere.

Collage en BonteHond werken samen aan het bereiken hiervan:

BonteHond specifiek voor KIDD-scholen en Collage voor alle scholen. Op basis van de uitdagingen, zoals beschreven in de reflectie, zijn de volgende subdoelstellingen geformuleerd:

- Scholen ondersteunen in het ontwikkelen van hun meerjarenprogramma cultuuronderwijs;
- KIDD differentiëren in 4 trajecten voor deelnemende KIDD scholen (twee-sporenbeleid);
- Vergroten van deskundigheid op het gebied van cultuureducatie bij onderwijs- en cultuurinstellingen;
- Kwaliteitsverbetering cultuuronderwijs in het VO;
- Binnen- en buitenschoolse cultuureducatie verbinden.

MEERJARENPROGRAMMA'S CULTUURONDERWIJS EN AFSTEMMING KIDD

Uitgangspunt voor duurzaam cultuuronderwijs in Almere is het cultuurbeleid van de scholen.

Collage blijft scholen ondersteunen bij de implementatie en het actualiseren van de cultuurbeleidsplannen en gaat alle scholen ondersteunen bij het ontwikkelen van meerjarenprogramma's cultuuronderwijs. Hierin staan activiteiten beschreven op leerlingniveau met een opbouw in leerdoelen en aansluiting op andere vakken waardoor een samenhangend programma ontstaat. Voor de KIDD-scholen vormt het KIDD-programma uitgangspunt van het meerjarenprogramma met een doordachte afstemming tussen de doelen die zij met KIDD bereiken en de doelen die zij met andere activiteiten willen bereiken.

Collage, KIDD, scholen en culturele partners onderzoeken samen hoe de verschillende programma's inhoudelijk op elkaar kunnen aansluiten. Ook expertisecentrum FleCk wordt hiervoor uitgenodigd om mogelijk tot een provinciale aanpak te komen. De leerdoelen die aansluiten bij de ontwikkelingen van curriculum.nu zijn hierbij leidend. Collage initieert een onderzoekslab om samen met scholen en culturele partners te komen tot een begrippenkader met leerdoelen.

Om het draagvlak onder leerkrachten te vergroten en cultuuronderwijs onder de aandacht te brengen bij ouders wordt gewerkt aan het zichtbaar maken van de meerjarenprogramma's. KIDD en Collage onderzoeken of ze een koppeling kunnen maken met de digitale lesomgeving van KIDD met het digitale portfolio en de KIDD-scholenposter.

TWEE-SPORENBELEID: KIDD-ROUTES

KIDD blijft de basis voor cultuuronderwijs op deelnemende po-scholen. Daarnaast wordt ruimte gemaakt voor nieuwe scholen, die de structuur en organisatie van KIDD nodig hebben om cultuureducatie te verankeren. Juist de leerlingen van scholen waar weinig aandacht is voor cultuureducatie kunnen hier baat bij hebben.

De komende jaren wordt gedifferentieerd in verschillende KIDD-routes om tot kwaliteitsverbetering te komen op alle deelnemende po-scholen: KIDD Basis, KIDD Verdieping, KIDD Expert of KIDD Op Maat. De verschillende routes zijn in het plan van aanpak nader uitgewerkt. KIDD wordt in ontwikkel- en onderzoekslabs verder doorontwikkeld met leerkrachten en culturele instellingen.

VERGROTEN VAN DESKUNDIGHEID

Het begrippenkader met leerdoelen dat Collage in samenwerking heeft ontwikkeld, vormt de basis voor al het aanbod binnen de Collage Academie. Het deskundigheidsaanbod van KIDD wordt hierop aangepast en via de Collage Academie aangeboden.

Om culturele instellingen en aanbieders deskundig te maken in het gebruik van het begrippenkader met leerdoelen ontwikkelt Collage een training voor culturele instellingen en aanbieders. Culturele instellingen die partner zijn in KIDD worden door het KIDD-team aangespoord hieraan deel te nemen.

KWALITEITSVERBETERING CULTUUREDUCTIE VO

KIDD heeft bewezen dat ze in co-creatie vernieuwende, kwalitatieve projecten op kan zetten die toekomstbestendig zijn en goed aansluiten bij vmbo-leerlingen. Dit wordt binnen Cmk-3 doorontwikkeld in samenwerking met betrokken scholen en culturele partners.

De KIDD+ projecten met Arte College en Echnaton worden gecontinueerd. KIDD investeert uren ter ondersteuning van de scholen voor de uitvoer. Indien er plannen ontstaan voor nieuwe projecten en programma's die aansluiten bij de visie en werkwijze van KIDD, begeleidt KIDD de zoektocht naar extra financiële middelen. Samen met scholen en partners wordt de mogelijkheid onderzocht of Studio VMBO ook zonder de proeftuinsubsidie van OCW kan worden gecontinueerd.

Naast het behouden van bestaande programma's kiest KIDD ervoor - gezien alle investeringen die in Flevoland specifiek in het vmbo worden gedaan - om binnen Cmk-3 een nieuwe doelgroep te onderzoeken: havo/vwo leerlingen. De afgelopen jaren heeft KIDD zich gespecialiseerd in beroepsgerichte en praktische programma's die vmbo-leerlingen lieten kennismaken met de kunstwereld voor en achter de schermen. Door aan de slag te gaan met een nieuwe doelgroep ontstaat ruimte om vanuit de professionele kunsten vernieuwende programma's te ontwikkelen en uit te voeren. Mogelijkerwijs in co-creatie met geïnteresseerde scholen Arte College en Academie 1014.

VERBINDEN VAN BINNEN- EN BUITENSCHOOLS

Veel Almeerse scholen hebben een visie op cultuuronderwijs waarin talentontwikkeling centraal staat. Culturele instellingen zoeken manieren om het Almeerse publiek in huis te halen en aan zich te binden. Hiervoor wordt KIDD Na School - waarvoor in Cmk-2 een eerste aanzet is gedaan - verder ontwikkeld binnen een lab door BonteHond, KLEURinCULTUUR, scholen en culturele instellingen.

Met dezelfde partners wordt een plan ontwikkeld om kinderen en ouders te stimuleren om ook in hun vrije tijd met kunst en cultuur bezig te zijn. Kinderen die meer willen met kunst kunnen KIDD Ambassadeur worden. In de schoolvakanties worden ze uitgenodigd voor een speciaal verdiepingsprogramma op een culturele locatie. Ouders worden hierbij nadrukkelijk betrokken om de drempel te verlagen naar het buitenschoolse cultuuronderwijs.

4.2 RESULTATEN 2024

- KIDD heeft een vaste plek op deelnemende scholen en is opgenomen in het **meerjarenprogramma cultuuronderwijs** dat Collage met alle Almeerse scholen ontwikkelt en uitvoert.
- De meerjarenprogramma's cultuuronderwijs van KIDD-scholen zijn op **creatieve wijze zichtbaar** gemaakt en gecommuniceerd aan leerkrachten en ouders.
- Er zijn vier **KIDD-routes** ontwikkeld waarmee scholen in verschillende trajecten bediend worden en cultuuronderwijs met **KIDD ervaren**.
- KIDD-programma's zijn samen met leerkrachten en culturele instellingen doorontwikkeld in **ontwikkellabs** waardoor ze actueel en vernieuwend blijven.
- Het gemeenschappelijk **begrippenkader** is doorgevoerd in alle trainingen van de Collage Academie waar het deskundigheidsaanbod van KIDD onderdeel van uitmaakt.
- KIDD voert het **deskundigheidsprogramma** uit op de KIDD scholen.
- Collage geeft **trainingen** aan culturele instellingen en aanbieders m.b.t. het gezamenlijk begrippenkader.

4.3 PLAN VAN AANPAK

Om de doelstellingen te bereiken werken KIDD en Collage samen met scholen en culturele instellingen binnen drie onderdelen: de scan, KIDD-routes, Ontwikkellabs en Onderzoekslabs. Hieronder worden per onderdeel de activiteiten en de resultaten na 2 en na 4 jaar beschreven. De activiteiten die Collage onderneemt om de doelen m.b.t. de meerjarenprogramma's en het vergroten van van deskundigheid te bereiken, vallen ook binnen de reguliere taakstelling en zijn daarom niet opgenomen in dit plan van aanpak.

DE SCAN

Om een goede gezamenlijke start te maken met CmK-3, wordt een scan uitgevoerd waarin de kennis en ervaring van KIDD en Collage worden gebundeld. Collage heeft in kaart welke scholen nog een ICC'er moeten opleiden en welke scholen nog geen cultuurbeleidsplan hebben. Ook weet Collage welke scholen hun cultuurbeleidsplan moeten actualiseren en welke ambities de scholen hebben met hun cultuuronderwijs. Het KIDD-team weet wat de wensen van scholen zijn met betrekking tot de inhoud en organisatie van het cultuuronderwijs. Collage adviseert KIDD welke scholen kansrijk zijn als nieuwe KIDD-school. Er wordt gezamenlijk een acquisitieplan opgezet en uitgevoerd om deze scholen aan KIDD te binden. Scholen die al werken met KIDD worden op basis van de scan ondergebracht bij Verdieping, Op Maat of Expert.

DE SCAN	
Opzetten en uitvoeren acquisitieplan voor kansrijke KIDD-scholen.	
RESULTAAT EIND 2022	RESULTAAT EIND 2024
KIDD en Collage hebben gezamenlijk alle Almeerse scholen in het vizier m.b.t. stand van zaken cultuuronderwijs. Op basis van de scan is in kaart gebracht welke nieuwe scholen zich aan KIDD kunnen verbinden m.b.v. het acquisitieplan en zijn de al deelnemende scholen zijn ingedeeld in een KIDD-traject.	Vooralsnog wordt beoogd om eind 2024 de uitwisseling van kennis en ervaring te continueren. De opgedane inzichten en resultaten worden verwerkt in een eindrapportage over de periode 2020-2024.

KIDD-ROUTES

Er wordt invulling gegeven aan het twee-sporenbeleid door verschillende KIDD-routes te maken: KIDD Start, KIDD Verdieping, KIDD Op Maat en KIDD Expert. Uit de Moneva blijkt dat de huidige scholen graag door willen met KIDD. Met de beschikbare financiële middelen voor CmK is het echter niet mogelijk om met alle KIDD-scholen op de huidige manier samen te werken en tegelijkertijd nieuwe scholen aan te trekken. Door de routes maakt KIDD actief ruimte voor nieuwe scholen en worden huidige KIDD-scholen gestimuleerd om een ontwikkeling door te maken naar inhoudelijk en financieel eigenaarschap.

ROUTE 1: KIDD START

In schooljaar 2020-2021 worden minimaal vijf nieuwe scholen¹ benaderd om mee te doen aan KIDD. Daarnaast kunnen scholen zich op eigen initiatief aanmelden. Met alle nieuwe scholen wordt een plan van aanpak gemaakt zodat zij vanaf september 2021 kundig en enthousiast zijn om te starten met KIDD.

Collage en KIDD streven ernaar dat de komende vier jaar tien nieuwe scholen starten met KIDD². Als alle huidige scholen blijven deelnemen aan KIDD, komt het totaal aantal uit op veertig scholen. Dat is 50% van alle Almeerse scholen. Voor het KIDD-team is dit het maximale aantal om de kwaliteit van het programma en de samenwerking met alle deelnemende scholen te kunnen waarborgen.

KIDD Start	
Twee instapmomenten binnen CmK-3: bij aanvang van schooljaar 2021-2022 of 2022-2023	
Doel: Organiseren en laten ervaren van het KIDD-programma op scholen. Door te doen raken scholen geïnspireerd en gemotiveerd om structureel met cultuureducatie aan de slag te gaan.	
Leerlingen: 1x per jaar op excursie, 3x per jaar kunstenaar in de klas en voorbereidende les en verwerkingsles door eigen leerkracht volgens KIDD-methodiek	
Leerkrachten: deskundigheidsprogramma in teamverband	
Evaluatie: Na een half schooljaar en na anderhalf schooljaar evalueert KIDD met elke school. Deze evaluatiemomenten vormen het startpunt voor het meerjarenprogramma dat de school in de daaropvolgende jaren met behulp van KIDD en Collage zal maken en uitvoeren.	
Resultaat eind 2022	Resultaat eind 2024
Het programma KIDD Start wordt uitgevoerd met 10 nieuwe scholen. Er worden KIDD-lessen gegeven en leerlingen en leerkrachten ervaren cultuuronderwijs door te doen. In samenspraak met de ICC-er en directie volgt het team een deskundigheidsprogramma.	In 2024 werken 10 nieuwe KIDD-scholen vanuit een meerjarenprogramma aan cultuuronderwijs, KIDD heeft hierbinnen een vanzelfsprekende plek. Deze scholen zijn in schooljaar 2023-2024 doorgestroomd naar KIDD Verdieping of KIDD Op Maat.

¹ Nieuwe scholen verbinden zich voor tenminste twee schooljaren aan KIDD.

² Op het moment van schrijven is er reeds één nieuwe school bekend: De Droomspiegel.

ROUTE 2: KIDD VERDIEPING

KIDD-scholen die al meerdere jaren werken met KIDD³ vallen met ingang van schooljaar 2021-2022 onder de route KIDD Verdieping. Naast het KIDD-programma voor leerlingen worden scholen begeleid bij het maken en uitvoeren van het meerjarenprogramma. De routes met focus theater, beeldende kunst en muziek blijven bestaan. Het KIDD-programma wordt jaarlijks samengesteld in het programmerings-overleg met de culturele partners.

KIDD Verdieping	
Doel: Organiseren en laten ervaren van het KIDD-programma op scholen. Begeleiding bij het maken en uitvoeren van het meerjarenprogramma per school. Zichtbaar maken van het meerjarenprogramma in en buiten de school.	
3 programma's met focus theater, focus beeldende kunst, focus muziek.	
Programma voor leerlingen: 4 lesblokken per jaar, waarvan 1 keer op excursie.	
Jaarlijks programmeringsoverleg voor het programma voor het komende schooljaar i.s.m. partners	
Resultaat eind 2022	Resultaat eind 2024
Het programma KIDD Verdieping wordt uitgevoerd op scholen i.s.m. culturele partners. Er is een start gemaakt met de meerjarenprogramma's en het zichtbaar maken hiervan binnen en buiten de school.	In 2024 werken alle KIDD Verdieping vanuit een meerjarenprogramma aan cultuuronderwijs, KIDD heeft hierbinnen een vanzelfsprekende plek. Samen met scholen is cultuuronderwijs op creatieve manier zichtbaar gemaakt binnen en buiten de school.

ROUTE 3: KIDD EXPERT

De scholen die in aanmerking komen voor de route KIDD Expert zijn scholen die vanaf 2013, 2014 of 2015 met KIDD werken en die een vaste ICC-er en directie hebben. Ook betreft het scholen die geen structurele problemen verwachten met de continuïteit van het onderwijs door een dreigend lerarentekort. Daarnaast is van belang dat zij zich willen onderscheiden met kunst- en cultuuronderwijs en hier tijd en geld voor vrijmaken. Binnen dit traject worden scholen klaargestoomd om kunst- en cultuuronderwijs zelfstandig vorm te geven en uit te voeren op een manier die bij hun past. Ook worden ze aangespoord om als ambassadeur andere scholen te inspireren en een actieve rol te spelen in een van de kennisdelingsactiviteiten. Daarnaast wordt de mogelijkheid geboden om een co-creatieproject of -programma te ontwikkelen, passend bij de ambitie van de school. KIDD biedt hulp bij het zoeken naar externe middelen om dit buiten de CmK-gelden om te financieren⁴.

De toenemende zelfstandigheid wordt gefaseerd doorgevoerd en intensief begeleid, om de kwaliteit te waarborgen en te voorkomen dat alles wat de afgelopen jaren is opgebouwd, verloren gaat. Er wordt eerst twee schooljaren in Expert-scholen geïnvesteerd (inhoudelijke en financieel) waarna wordt verwacht dat de scholen deze investering zelf zullen doen.

Minimaal vijf scholen zullen meedraaien in het Expert-traject. Een eerste inventarisatie levert zeven potentiële Expert-scholen op.⁵ In schooljaar 21-22 starten zij eerst met de route KIDD Verdieping en wordt per school gewerkt aan een meerjarenprogramma. De hierin vastgestelde ambities en doelen helpen bepalen of het KIDD Expert-traject bij hen past.

³ Met uitzondering van de huidige op maat scholen

⁴ Zoals een projectsubsidie van het Fonds Cultuurparticipatie

⁵ De Zevensprong, De Vuurvogel, De Heliotroop, Caleidoscoop,

Voor schooljaar 21-22 worden enthousiaste leerkrachten en directies van minimaal 2 potentiële Expert-scholen geselecteerd. Zij nemen plaats in de werkgroep die samen met het KIDD-team het traject verder concreet zal uitdenken en vormgeven. Scholen worden zo meegenomen in de afwegingen en keuzes die er vanuit CmK-3 gemaakt moeten worden.

KIDD Expert (vanaf schooljaar 2022-2023)	
Doel: Zelfstandigheid op zowel inhoudelijk als financieel vlak. Vergroten zichtbaarheid kunst- en cultuuronderwijs op en voor de school door ambassadeurschap en rol in kennisdelingstraject.	
Extra programma's deskundigheid op maat om schoolteams verder te enthousiasmeren.	
Training Dramaturgie van de leerlijn: scholen maken kennis met dramaturgie en leren dit toepassen om hun eigen cultuuronderwijs vorm te geven.	
Optioneel: ontwikkelen co-creatieproject of -programma dat aansluit bij de ambitie van de school.	
Doorvoeren van een prijsverhoging tot 25,- per leerling. Hiermee is het programma kostendekkend en worden de activiteiten zonder CmK-subsidie gefinancierd. Het KIDD-team blijft uren investeren in de begeleiding van de scholen.	
Resultaat eind 2022	Resultaat eind 2024
Scholen zijn geïnformeerd en benaderd over het traject KIDD Expert. Door de werkgroep is het traject verder uitgedacht en geconcretiseerd zodat er vanaf schooljaar 22 tenminste 5 scholen starten in het traject.	In 2024 werken tenminste 5 scholen in het KIDD Expert traject aan cultuuronderwijs. Expert-scholen die zich extra willen onderscheiden met cultuuronderwijs worden door KIDD begeleid in een co-creatie traject op maat.

ROUTE 4: KIDD OP MAAT

Binnen CmK-2 zijn er trajecten op maat gestart⁶. Met deze scholen is onderzocht wat hun behoefte was en hoe daar gezamenlijk – binnen de structuur van KIDD – invulling en begeleiding bij kon worden geboden. De Op Maat trajecten worden voortgezet in CmK-3 omdat het goed werkt voor scholen die anders buiten de boot vallen⁷ of juist bij scholen die al meer ervaring hebben⁸ en passend bij hun eigen visie op cultuuronderwijs een andere weg willen inslaan. Op basis van de scan wordt gekeken of er meer scholen voor een op maat traject in aanmerking komen of interesse hebben vanaf schooljaar 22-23.

KIDD Op Maat	
Begeleiden van scholen bij het vormgeven en uitvoeren van een op maat traject.	
Toekomstbestendig maken (inhoudelijk en financieel) van bestaande op maat trajecten.	
Faciliteren van kennisdeling en uitwisseling op het gebied van op maat trajecten om andere scholen hiermee te inspireren.	
Resultaat eind 2022	Resultaat eind 2024
De huidige op-maat scholen hebben een start gemaakt met het meerjarenprogramma cultuuronderwijs en voeren dit met begeleiding van KIDD en Collage uit.	In 2024 werken tenminste 8 scholen aan KIDD Op Maat. KIDD is opgenomen in het meerjarenprogramma en wordt zichtbaar gemaakt binnen en buiten de school.

6 De Bongerd, De Watertuin, Nautilus, Het Meesterwerk, Montessori Cascade, Vrije School Almere en Taalcentrum Almere.

7 so De Bongerd, sbo Nautilus, sbo De Watertuin en Taalcentrum Almere.

8 Het Meesterwerk

ONTWIKKELLABS EN ONDERZOEKLABS

In Ontwikkellabs en Onderzoekslabs wordt samengewerkt met scholen, kunstenaars en culturele partners onder regie van KIDD en/of Collage. Er is een onderscheid tussen Ontwikkellabs, waarin een werkgroep een concreet project of programma ontwikkelt en uitvoert, en Onderzoekslabs waarin kennis wordt uitgewisseld, externe professionals worden uitgenodigd en samen onderzoek wordt gedaan. Best practices worden gedeeld.

De volgende onderwerpen komen aan bod:

- Begrippenkader met leerdoelen
- Naschools programma 'KIDD na school'
- Actualiseren en vernieuwen KIDD-programma

Hieronder worden de concrete plannen beschreven. Voor de overige ontwikkel- en onderzoekslabs is ruimte gehouden om hier in samenspraak met scholen en culturele partners invulling aan te geven.

[1] ONTWIKKELLAB KIDD AFSLUITING

Het eerste ontwikkellab wordt gefinancierd vanuit CmK Extra. Er komt een nieuwe invulling voor de jaarlijkse KIDD Groep 8 Afsluiting die beter aansluit op de rest van het programma, een interdisciplinaire benadering kent en meer vrijheid geeft aan de leerlingen.

[2] ONDERZOEKSLAB DUURZAAMHEID

KIDD en KLEURinCULTUUR (KiC) ontwikkelen en organiseren beide cultuureducatieve activiteiten en programma's voor leerlingen. Beide organisaties voelen de urgentie om te onderzoeken hoe dit duurzamer kan. Er wordt onderzocht of de uitkomsten gedeeld kunnen worden op Floriade 2022.

[3] ONDERZOEKSLAB KIDD EXPERT

De scholen die zullen meedoen met het KIDD Expert traject nemen plaats in een werkgroep, dat onder regie van de projectleider het traject in verschillende werksessies uitdenkt en vormgeeft.

[4] ONTWIKKELLAB: TAALKUNST

BonteHond en de nieuwe bibliotheek ontwikkelen samen met de scholen een pilotprogramma Taalkunst waarin via theater en kunst het leesplezier wordt bevorderd. Mogelijkerwijs in samenwerking met Taalcentrum Almere en basisschool De Windwijzer.

Ontwikkellabs & Onderzoekslabs				
Tweejaarlijks organiseren van Ontwikkellabs en Onderzoekslabs met scholen en culturele partners. KIDD-team en/of Collage zijn eindverantwoordelijk en regisseur.				
Verankeren van de programma's en projecten die ontwikkeld worden binnen de Ontwikkellabs en Onderzoekslabs.				
Ontwikkellab KIDD Afsluiting	Onderzoekslab Begrippenkader	Onderzoekslab Duurzaamheid	Onderzoekslab KIDD Expert	Ontwikkellab: Taalkunst
Najaar 2020 t/m mei 2021	Najaar 2021 t/m najaar 2022	September 2021 t/m juli 2022	September 2021 t/m juli 2022	Januari 2021 t/m december 2021
I.s.m. BonteHond, KAF en Corrosia. onder regie van KIDD	i.s.m. KIDD/ scholen/culturele instellingen onder regie van Collage	i.s.m kunstenaars - die zowel voor KIDD als KiC werken - en professionals die ons kunnen helpen en inspireren (bv Fawaka Ondernemerschool) onder regie van KIDD	Onder regie van KIDD. Voor scholen die al langer samenwerken met KIDD	i.s.m. de nieuwe bibliotheek en met de scholen onder regie van KIDD

Resultaat eind 2022	Resultaat eind 2024
Samen met scholen en culturele partners is er in verschillende ontwikkellabs en onderzoekslabs gewerkt aan nieuwe projecten en programma's.	De ontwikkelde projecten en programma's uit de labs zijn structureel opgenomen in KIDD en worden uitgevoerd in samenwerking met scholen en partners.

4.4 RISICOANALYSE

Het slagen van dit project is afhankelijk van een aantal randvoorwaarden:

- Het budget voor cultuureducatie dat Gemeente Almere beschikbaar stelt, blijft bestaan;
- De financiering van de betrokken culturele instellingen komt niet in zwaar weer;
- Schooldirecties en schoolbesturen blijven langetermijnafspraken over cultuuronderwijs maken;
- Bij alle scholen en culturele instellingen is bereidheid tot overleg en samenwerking.

Ook zijn er externe en interne risico's om rekening mee te houden:

Risico's extern:

- Corona: grote druk op (gemeentelijke) financiën, onzekere tijden voor de culturele sector;
- Randstedelijke problematiek: groot lerarentekort.

Risico's intern:

- KIDD Expert scholen: onzekerheid over de bereidheid om mee te investeren;
- Prijsstijging: Het is onoverkomelijk dat sommige scholen misschien toch zullen stoppen met KIDD. Gelukkig blijft de samenwerking tussen de scholen en Collage behouden en gaan ze alsnog aan de slag met de meerjarenprogramma's cultuuronderwijs.

SAMENWERKING



5. SAMENWERKING

GEDEELD PENVOERDERSCHAP BONTEHOND EN COLLAGE

Op papier is BonteHond de penvoerder, in praktijk dragen beide organisaties gezamenlijk de verantwoordelijkheid. De stuurgroep komt tweemaal per jaar bijeen en bestaat uit:

- Directeur Collage; Paul Macco
- Directeur BonteHond; Roeland Dekkers

Zij committeren zich aan het projectplan en de voorgenomen resultaten en zien er op toe dat deze worden gerealiseerd. De uitvoer van het project wordt door de stuurgroep gedelegeerd aan medewerkers van BonteHond en Collage. Christel van der Velden (Collage) en Anne Wiersma (BonteHond) zijn binnen hun eigen organisatie verantwoordelijk voor de uitvoer van de CmK-doelen. Ook sluiten zij aan bij de stuurgroepvergaderingen. Wiersma is daarnaast projectleider van KIDD.

De doelen van CmK vallen buiten de reguliere educatie-doelstellingen van BonteHond. Vanuit de subsidie wordt daarom het KIDD-team aangesteld dat in samenwerking met Collage zorg draagt voor de uitvoer van het projectplan.

ONDERWIJSPARTNERS EN SCHOLEN

DEELNEMENDE SCHOLEN PO/S(B)O EN VO

De scholen en schoolbesturen zijn onmisbare samenwerkingspartners van KIDD en Collage. De ambitie is om komende jaren tien nieuwe scholen aan KIDD te binden en de huidige scholen te behouden. Zie bijlage voor een overzicht.

FLECK

FleCk is het expertisecentrum cultuureducatie Flevoland en penvoerder van CmK Flevoland. Sinds 2013 is FleCk samenwerkingspartner op het gebied van kennisdeling en deskundigheid. Ook worden er programma's uitgewisseld en doorontwikkeld en is FleCk penvoerder van Studio VMBO. In deze samenwerking wordt gezocht naar aansluiting bij provinciebrede initiatieven.

PABO WINDESHEIM ALMERE

Sinds CmK-1 is er een structureel programma opgezet en uitgevoerd binnen de afstudeerrichting Kunstzinnige Oriëntatie van studenten van jaar 1 tot en met 4. In het nieuwe curriculum dat Pabo Windesheim Almere vormgeeft, wordt kunst- en cultuureducatie als integraal onderdeel binnen de opleiding verweven. Dit geeft kansen om de samenwerking verder te verstevigen:

Jaar 1: Kennismaking met kunst en cultuur door theaterbezoek (ervaren van kunst)

Jaar 2: Theatermaak-week (begeleid door professionele makers)

Jaar 3: Kennismaking met maatschappelijk theater: Publiekswerking

jaar 4: Facultatief: Afstudeeronderzoek bij KIDD en begeleiding van studenten tijdens LIO op KIDD-scholen

ARTEZ ZWOLLE, OPLEIDING THEATERDOCENT

Ook met Artez Zwolle wordt de samenwerking verstevigd. Sinds enkele jaren lopen vierdejaars studenten hun eindstage bij BonteHond en KIDD. De opleiding heeft een nieuw, studentgestuurd curriculum ontwikkeld dat studenten aanspoort om zelf verbindingen en relaties aan te gaan met het werkveld. Dit biedt kansen voor samenwerking, bijvoorbeeld in het eindexamenjaar waarin studenten praktijkervaring opdoen, of met het project In Exile waarin studenten 3 maanden van de opleiding worden verbannen.

SAMENWERKING CULTURELE INSTELLINGEN

Voor de totstandkoming van deze aanvraag zijn individuele gesprekken gevoerd met de directies en educatief medewerkers over hun aandeel in KIDD en de ambities om dit verder uit te breiden. Hieronder wordt per organisatie beschreven welke kansen er liggen.

PROGRAMMERINGS-OVERLEG

Tweemaal per jaar komen de educatief medewerkers van de culturele partners van KIDD bij elkaar voor het programmerings-overleg. Het doel is afstemming over welke cultuureducatieprojecten en -programma's vanuit de culturele instellingen op de Almeerse scholen zullen plaatsvinden en wat hiervan een plek krijgt in het excursieprogramma binnen KIDD. Ook worden projectdoelstellingen, plannings en verantwoordelijkheden afgestemd, worden wensen en vragen voor Ontwikkellabs en Onderzoekslabs geïnventariseerd en wordt een premières- en tentoonstellingsprogramma voor ICC-ers en directies afgestemd. De projectleider van KIDD voert hierop regie en zorgt dat alles past binnen de pijlers en doelen van KIDD.

KUNSTLINIE ALMERE FLEVOLAND (KAF)

KAF is de schouwburg van Almere met een expositieruimte met wisselende expo's en een architectuurstudio. Vanuit deze verschillende rollen is KAF een belangrijke samenwerkingspartner van KIDD en verantwoordelijk voor de inhoud en organisatie van verschillende onderdelen:

- Programma's en excursies architectuur voor leerlingen en leerkrachten
- Programma's en excursies expo voor leerlingen en leerkrachten
- Facilitering van activiteiten zoals Dag van de Cultuureducatie, trainingen en voorstellingen
- Programma architectuur binnen KIDD+ voor vmbo

Tijdens het schrijven van deze aanvraag voeren BonteHond en KAF gesprekken over een mogelijke verhuizing van BonteHond naar KAF i.v.m. de sloop van het huidige BonteHond-kantoor. Nu al speelt een groot deel van het KIDD-programma zich af in KAF. Het KIDD-team en de educatieafdeling van KAF zouden met een verhuizing nauwer en onder een dak gaan samenwerken.

Kansen voor samenwerking:

- Ontwikkellab VO: KAF wil zich op het gebied van educatie meer richten op het VO. Dit biedt kansen om KIDD+ door te ontwikkelen, met aandacht voor de beroepspraktijk en de disciplines theater, architectuur, beeldende kunst en muziek die samenkomen in KAF.
- Ontwikkellab KIDD Afsluiting: KAF wordt partner in het eerste ontwikkellab (start: najaar 2020).
- Nauwere samenwerking tussen KIDD en KAF door mogelijke verhuizing van BonteHond naar KAF.

DE NIEUWE BIBLIOTHEEK

De komende jaren wil de bibliotheek zich verder ontwikkelen op het gebied van cultuureducatie en een koppeling maken tussen leesbevordering en kunst. De nieuwe bibliotheek is verantwoordelijk voor het KIDD-lesblok Mijn Straat.

Kansen voor samenwerking:

- OntwikkelLab Taalkunst: Een gezamenlijk programma waarin via kunst het leesplezier wordt bevorderd; een mix van theater en taal.
- KIDD na school: Almeers Boekenbal. BonteHond zal jaarlijks een kinderboek ontwikkelen, geïnspireerd is op een productie. de nieuwe bibliotheek is hierin samenwerkingspartner. We onderzoeken of dit programma rondom de Kinderboekenweek een plek kan krijgen in KIDD na school.

CORROSIA THEATER, EXPO EN FILM

Corrosia is KIDD-samenwerkingspartner op het gebied van beeldende kunst en theater. Corrosia is verantwoordelijk voor de inhoud en organisatie van:

- Programma's beeldende kunst o.a. Groep 8 Afsluiting
- Excursie beeldende kunst voor groep 5
- Facilitering van excursies theater

Kansen voor samenwerking:

- Ontwikkelab KIDD Afsluiting: Corrosia is partner in het eerste ontwikkelab (start najaar 2020).
- Corrosia zet zich middels publiekswerking in om bewoners van Almere-Haven te betrekken en aan zich te binden. Het KIDD-team onderzoekt de mogelijkheid voor een samenwerking i.h.k.v. KIDD na school en ouderparticipatie.

2 TURVEN HOOG

2 Turven Hoog is de specialist op het gebied van kunst voor de allerkleinste kinderen van 0 tot 6 jaar en is verantwoordelijk voor het excursieprogramma voor de kleuters. Samen met 2 Turven Hoog worden al jarenlang de programma's Museumbos en Eigenwijs Kijken ontwikkeld en uitgevoerd.

Kansen voor samenwerking:

- Kennisdeling op het gebied van kleuterprogramma's en het jonge kind.
- Opzetten en uitwisseling van deskundigheidprogramma's over het jonge kind voor leerkrachten en kunstenaars.

KLEURINCULTUUR

KLEURinCULTUUR biedt naschoolse kunst- en cultuureducatie in de Almeerse stadsdelen in samenwerking met scholen, buurtcoaches en culturele organisaties. KiC is verantwoordelijk voor de excursie Buitenkunst voor groep 3.

Kansen voor samenwerking:

- Onderzoekslab Duurzaamheid: KIDD en KiC voelen een gezamenlijke verantwoordelijkheid naar de jeugd om te onderzoeken hoe kunst- en cultuureducatie duurzamer ontwikkeld en geproduceerd kan worden.

ERFGOEDHUIS ALMERE

Erfgoedhuis Almere is de gemeentelijke organisatie op het gebied van erfgoed van Almere. Binnen KIDD is het Erfgoedhuis verantwoordelijk voor de programma's gericht op architectuur.

Kansen voor samenwerking:

- Het Erfgoedhuis wil een ontmoetingsplek zijn waar Almeerders kennis kunnen maken met erfgoed en archeologie. Mogelijk kan een koppeling gemaakt worden met KIDD na school, op locatie van het erfgoedhuis.

5.1 CODE DIVERSITEIT + INCLUSIE

We onderschrijven de code Diversiteit en Inclusie. Als je voor kinderen in de huidige wereld kunst en educatie maakt, dan moeten de makers en uitvoerders in de klas daarvan even kleurig en divers zijn als de gemiddelde Almeerse schoolklas. Zowel voor als achter de schermen lukt dat al goed. KIDD-medewerkers zijn van uiteenlopende leeftijden en hebben verschillende culturele achtergronden. Ook de kunstenaars die voor de klas staan zijn een goede afspiegeling van de samenleving. Bij het aantrekken van nieuwe kunstenaars blijven we hier alert op.

Maar er kan nog een slag kan gemaakt worden: de lessen en programma's van KIDD zijn veelal ontwikkeld vanuit een Westers cultuurperspectief. Er wordt naar manieren gezocht om in een van de Onderzoekslabs vanuit een andere bril te (leren) kijken naar het programma.

KENNISDELING



6. KENNISDELING

KIDD is gericht op samenwerking en uitwisseling: kunst en onderwijs vullen elkaar aan en werken gelijkwaardig samen. Binnen CmK-3 zetten KIDD en Collage zich in om kennisdeling in creatieve vormen te stimuleren, bovendien kunnen de KIDD-activiteiten via Collage aangeboden worden aan alle scholen.

NETWERK ICC-ERS ALMERE

Elk schooljaar wordt KIDD inhoudelijk en organisatorisch afgetrapt met een ICC-bijeenkomst. Scholen in dezelfde KIDD-route worden aan elkaar gekoppeld om kennis en ervaring uit te wisselen. Collage heeft ook jaarlijks een netwerkbijeenkomst voor ICC-ers. Zo wordt het netwerk gezamenlijk in stand gehouden.

PLATFORM KIDD-WEBSITE

De website van KIDD blijft een platform voor scholen om best practices te delen. Deelnemende scholen hebben hier een eigen pagina op de website voor hun visie en activiteiten. Er wordt nog gezocht naar een koppeling met de zichtbaarheid van de meerjarenprogramma's.

KIDD AMBASSADEURS

Samen met culturele partners wordt een premiere-kalender gemaakt om leerkrachten, ICC-ers en directies te inspireren met voorstellingen en tentoonstellingen. Een laagdrempelige manier hen te blijven binden aan KIDD. KIDD Ambassadeurs krijgen een podium bij het delen van best practices op provinciale en landelijke congressen.

KIDD KUNSTENAARS

Aan KIDD zijn tientallen (freelance) kunstenaars verbonden die als kunstenaar in de klas werken en een grote bijdrage leveren aan de uitvoer van KIDD op de scholen. Dit netwerk wordt in stand gehouden door een jaarlijkse kunstenaarsbijeenkomst.

KIDD PODCAST

Binnen CmK-2 is gestart met het maken van podcasts met, voor en over kinderen, leerkrachten en kunst. Hiermee is een inhoudelijke vorm gevonden om met verschillende doelgroepen te reflecteren op KIDD en kunst en dit te delen met andere scholen, ouders en culturele instellingen.

NIEUWSBRIEF EN SOCIAL MEDIA

Via verschillende kanalen van KIDD, Collage en BonteHond worden betrokkenen op de hoogte gehouden van de laatste ontwikkelingen. Scholen en culturele partners worden gestimuleerd om KIDD een structurele plek te geven in hun eigen communicatiekanalen door hier input voor te leveren.

MONITORING EN EVALUATIE



7. MONITORING EN EVALUATIE

De Moneva wordt sinds 2013 uitgevoerd door extern onderzoeker Anna Elffers in samenwerking met het KIDD-team. Dit wordt voortgezet. De leidende vraag daarbij is: Hoe draagt deelname aan KIDD bij aan de ontwikkeling van kwalitatief cultuuronderwijs op de deelnemende scholen? De Moneva biedt al gedurende de uitvoer van CmK-3 inzichten zodat er waar nodig kan worden ingespeeld op actuele ontwikkelingen in het onderwijs en het culturele veld. Eind 2022 levert Elffers een tussentijdse rapportage en begin 2024 de eindrapportage. De rapportages kunnen een bijdrage leveren aan het slagen van de doelen en het bepalen van beleid voor de periode na 2024 en wordt meegenomen in de tweejaarlijkse inhoudelijke verantwoordingen voor het Fonds Cultuurparticipatie.

De Moneva wordt op verschillende niveaus ingestoken:

[1] SAMENWERKING PENVOERDERS

Elffers zal de betrokkenen bij Collage en BonteHond individueel interviewen.

De leidende vraag hierbij is: Hoe draagt de samenwerking tussen Collage en BonteHond bij aan het bereiken van de doelstellingen van CmK-3?

[2] CULTURELE INSTELLINGEN

In het kader van de Onderzoekslabs en Ontwikkellabs wordt er de komende jaren intensiever samengewerkt met culturele partners. Het KIDD-team neemt de tussentijdse evaluaties van de labs op zich en stelt de verslaglegging beschikbaar aan Elffers. De interviews met de culturele instellingen worden afgenomen door Elffers. De leidende vragen hierbij zijn:

- Lukt het om culturele partners intensiever te betrekken bij KIDD?
- Welk effect heeft hun betrokkenheid op de organisatie en medewerkers?
- Welke rol speelt hun deelname aan de labs in de realisatie van de doelen van KIDD?

[3] SCHOLEN

De focus met betrekking tot de scholen ligt op het twee-sporenbeleid en de verschillende trajecten.

Het KIDD-team monitort:

- Hoeveel scholen sluiten zich aan?
- Welk traject volgen de scholen?
- Hoe verlopen de lessen op de scholen?
- Welke verbeteringen worden doorgevoerd en wat is daarvan het resultaat?

Er wordt gewerkt met online feedbackformulieren voor leerkrachten en masterclassdocenten. Dit evaluatiesysteem is geïntegreerd in de digitale lesomgeving van KIDD. De landelijke ontwikkelingen rondom Evi 2.09 worden in de gaten gehouden, om in 2021 te besluiten of dat wordt ingezet voor CmK-3.

Met de KIDD Start-scholen wordt door KIDD en Collage na ½ en 1½ jaar geëvalueerd. De verslagen hiervan zijn beschikbaar voor Elffers. Met de Op Maat-scholen wordt tussentijds één op één geëvalueerd en gerapporteerd aan Elffers. Maar de focus ligt op de scholen in de trajecten Verdieping en Expert: zij maken de grootste ontwikkeling door en van hen wordt het meest om eigenaarschap gevraagd. De leidende vragen daarbij zijn:

- Hoe gaat het met KIDD op de scholen?
- Welk effect heeft deelname aan KIDD op de leerlingen, leerkrachten en de school als geheel?

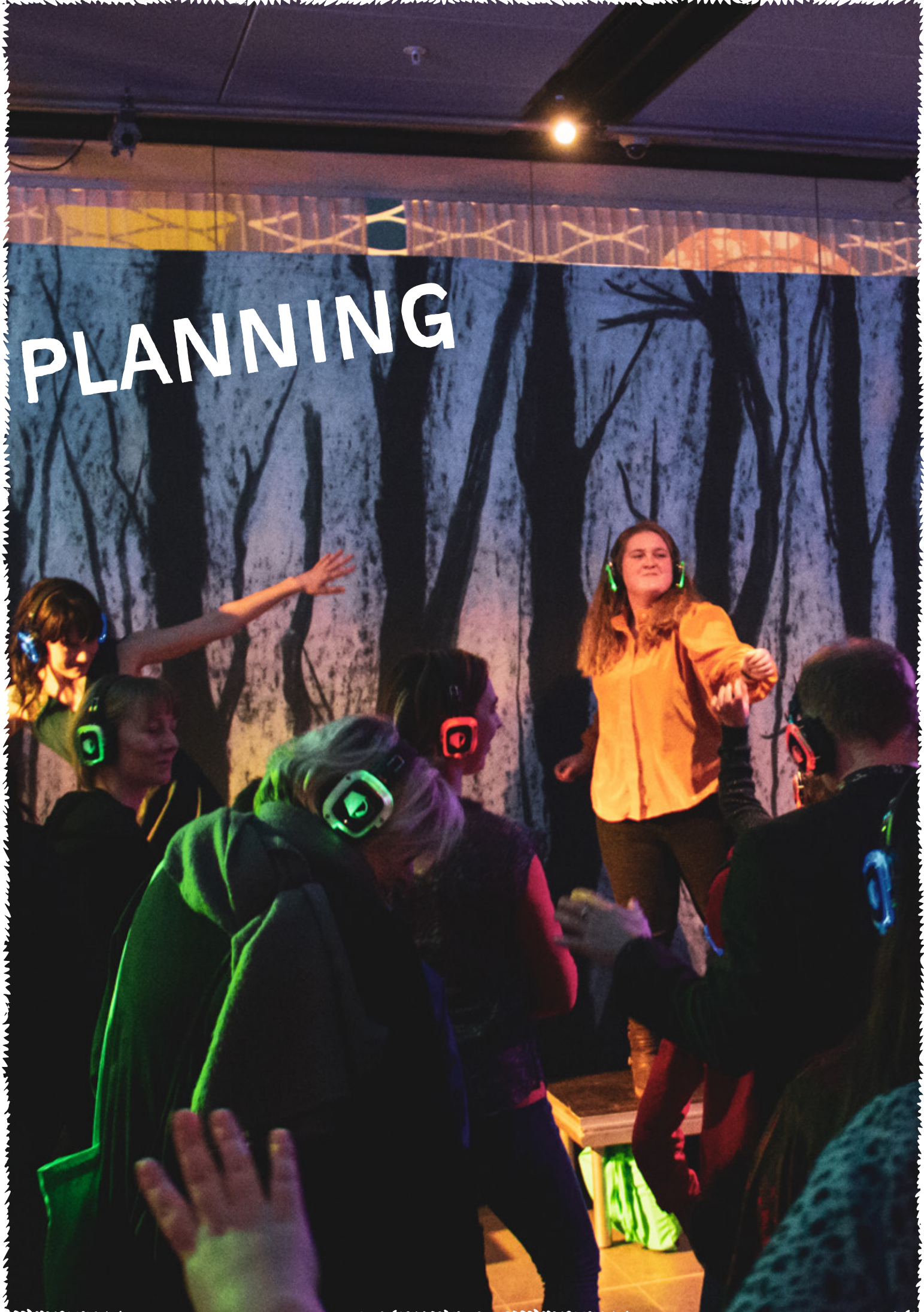
[4] LEERLINGEN

Er wordt een nieuwe vorm van reflectie ingezet waarbij de leerling centraal staat. Er wordt een documentaire gemaakt over 8 achtstegroepers die 8 jaar lang kunst- en cultuureducatie via KIDD hebben ervaren. De kinderen worden gevolgd tijdens een spannende fase in hun leven: de overgang van de basisschool naar de middelbare school. De werktitel *Magic Eight* verwijst naar een bal die raad kan geven bij levensbepalende vragen en veranderingen: een metafoor voor de grote keuzes en veranderingen in hun jonge leven: wie ben ik en waar ga ik naartoe? De documentaire registreert de invloed van kunst en cultuur op het dagelijkse leven van deze kinderen, zonder dit letterlijk te benoemen.

De documentaire wordt gemaakt door Sandy Pieterse (educatiemedewerker BonteHond) in samenwerking met een filmmaker.

Planning <i>Magic Eight</i>	
Schooljaar 20-21	Research, conceptontwikkeling, benaderen van 8 kinderen en hun ouders.
Schooljaar 21-22	Draaidagen
Najaar 2022	Montage en afronding
2023	Feestelijke première en vertoningen

PLANNING



8. PLANNING

Schooljaar 20-21 is een overgangsjaar van CmK-2 naar CmK-3. Het schooljaar wordt afgemaakt op de CmK-2 manier en er wordt gestart met de voorbereidingen voor schooljaar 21-22. Er is een globale planning voor de eerste twee jaar. Gezien de huidige Corona-omstandigheden die veel flexibiliteit vragen willen de penvoerders de mogelijkheid behouden hiervan af te wijken. Subsidieverstrekkingen worden hierover tijdig geïnformeerd.

2021		
Doel	Voorjaar	Najaar
Scholen ondersteunen bij het ontwikkelen van hun meerjarenprogramma cultuuronderwijs .	<ul style="list-style-type: none"> - Uitvoeren van de scan. - Opstellen acquisitieplan en binden van 5 nieuwe scholen aan KIDD. 	<ul style="list-style-type: none"> - Opzetten en afstemming meerjarenprogramma's scholen. - Instroom 5 nieuwe KIDD-scholen. - Start onderzoek zichtbaarheid meerjarenprogramma's.
KIDD differentiëren in 4 trajecten voor deelnemende KIDD-scholen (tweesporenbeleid).	<ul style="list-style-type: none"> - Samenstellen programma's voor trajecten i.s.m. culturele partners. - Productie en organisatie 4 trajecten met scholen en partners schooljaar 21-22. 	<ul style="list-style-type: none"> - Start uitvoer KIDD in drie trajecten: Start, Verdieping en Op Maat.
Vergroten van deskundigheid op het gebied van cultuuronderwijs bij onderwijs- en cultuurinstellingen.	<ul style="list-style-type: none"> - Uitvoer deskundigheidprogramma's voor verschillende doelgroepen. - Voorbereiding opzetten deskundigheidsprogramma 21-22 KIDD i.s.m. culturele partners in afstemming met Collage en FleCk. 	<ul style="list-style-type: none"> - Uitvoer deskundigheidprogramma's KIDD voor leerkrachten, studenten, kunstenaars en educatief medewerkers.
Kwaliteitsverbetering cultuuronderwijs in het VO .	<ul style="list-style-type: none"> - Voorbereiding opzetten nieuw VO-programma met nieuwe scholen en partners. - Uitvoer bestaande vmbo-programma's met 2 scholen. 	<ul style="list-style-type: none"> - Voorbereiding opzetten nieuw VO-programma met nieuwe scholen en partners. - Uitvoer bestaande vmbo-programma's met 2 scholen.
Verbinden van binnenschools en buitenschools .	<ul style="list-style-type: none"> - Oriëntatie mogelijkheden opzetten structureel programma i.s.m. partners. 	<ul style="list-style-type: none"> - Ontwikkelen en opzetten structureel programma KIDD Na School i.s.m. partners.
Onderzoekslabs en Ontwikkellabs	<ul style="list-style-type: none"> - Uitvoer ontwikkellab KIDD Afsluiting. - Voorbereiding onderzoekslabs KIDD Expert. - Voorbereiding onderzoekslab Duurzaamheid. - Voorbereiding ontwikkellab Taalkunst. - Voorbereiding ontwikkellab Begrippenkader 	<ul style="list-style-type: none"> - Borging ontwikkellab KIDD Afsluiting. - Uitvoer onderzoekslab KIDD Expert. - Uitvoer onderzoekslab Duurzaamheid. - Uitvoer ontwikkellab Taalkunst. - Uitvoer ontwikkellab Begrippenkader
Kennisdeling	<ul style="list-style-type: none"> - Verschillende activiteiten Kennisdeling opzetten en uitvoeren. 	<ul style="list-style-type: none"> - Verschillende activiteiten Kennisdeling opzetten en uitvoeren.
Monitoring en evaluatie	<ul style="list-style-type: none"> - Uitvoeren Moneva op verschillende niveaus. 	<ul style="list-style-type: none"> - Uitvoeren Moneva op verschillende niveaus.

2022		
Doel	Voorjaar	Najaar
Scholen ondersteunen bij het ontwikkelen van hun meerjarenprogramma cultuuronderwijs .	<ul style="list-style-type: none"> - Uitvoeren van de scan. - Opstellen acquisitieplan en binden van 5 nieuwe scholen aan KIDD. 	<ul style="list-style-type: none"> - Opzetten afstemming meerjarenprogramma's scholen. - Instroom 5 nieuwe KIDD-scholen.
KIDD differentiëren in 4 trajecten voor deelnemende KIDD-scholen (tweesporenbeleid).	<ul style="list-style-type: none"> - Samenstellen programma's voor trajecten i.s.m. culturele partners. - Productie en organisatie uitvoer KIDD-trajecten. 	<ul style="list-style-type: none"> - Start uitvoer KIDD in trajecten Start, Verdieping, Op Maat. - Start uitvoer traject KIDD Expert.
Vergroten van deskundigheid op het gebied van cultuuronderwijs bij onderwijs- en cultuurinstellingen.	<ul style="list-style-type: none"> - Uitvoer deskundigheidsprogramma voor verschillende doelgroepen. - Voorbereiding opzetten deskundigheidsprogramma 22-23 KIDD i.s.m. culturele partners in afstemming met Collage en FleCk. 	<ul style="list-style-type: none"> - Uitvoer deskundigheidsprogramma KIDD voor verschillende doelgroepen.
Kwaliteitsverbetering cultuuronderwijs in het VO .	<ul style="list-style-type: none"> - Voorbereiding opzetten nieuw VO-programma met nieuwe scholen en partners. - Uitvoer bestaande vmbo-programma's met 2 scholen. 	<ul style="list-style-type: none"> - Uitvoer pilotprogramma VO met scholen en partners. - Uitvoer bestaande vmbo-programma's met 2 scholen.
Verbinden van binnenschools en buitenschools .	<ul style="list-style-type: none"> - Ontwikkelen en opzetten structureel programma KIDD Na School i.s.m. partners. 	<ul style="list-style-type: none"> - Evalueren en bijstellen programma KIDD Na School 21-22. - Doorontwikkelen en uitvoeren KIDD Na School.
Onderzoekslabs en Ontwikkellabs	<ul style="list-style-type: none"> - Afronding en kennisdeling onderzoekslab Duurzaamheid. - Uitvoer ontwikkellab Taalkunst. - Borging onderzoekslab KIDD Expert. - Uitvoer ontwikkellab Begrippenkader. 	<ul style="list-style-type: none"> - Borging ontwikkellab Taalkunst. - Voorbereiding nieuw onderzoekslab of ontwikkellab. - Borging ontwikkellab Begrippenkader.
Kennisdeling	<ul style="list-style-type: none"> - Verschillende activiteiten Kennisdeling opzetten en uitvoeren. 	<ul style="list-style-type: none"> - Verschillende activiteiten Kennisdeling opzetten en uitvoeren.
Monitoring en evaluatie	<ul style="list-style-type: none"> - Uitvoeren Moneva op verschillende niveaus. 	<ul style="list-style-type: none"> - Uitvoeren Moneva op verschillende niveaus. - Oplevering tussentijdse rapportage.

BIJLAGEN



10. BIJLAGEN

1. REFLECTIE STAND VAN ZAKEN COLLAGE

Om de plannen voor CmK-3 in het juiste kader te plaatsen, wordt hieronder kort de stand van zaken m.b.t. de activiteiten van Collage van de afgelopen jaren. Voor een uitgebreidere omschrijving verwijzen we graag naar het strategisch plan 2021-2024 *In Cadans* wat op te vragen is bij Collage.

Collage werkt in opdracht van de gemeente en schoolbesturen en bereikt alle scholen in het Almeerse primair, speciaal en voortgezet onderwijs. Collage geeft advies op maat bij de invulling van het programma voor cultuuronderwijs en is daarin de verbinder tussen de vraag van de school en het aanbod. Collage doet dit vanuit de visie van de school op cultuuronderwijs en de ambitie om scholen zelf de regie te laten nemen.

De schoolbesturen streven het gezamenlijke doel na dat alle scholen in Almere een Interne Cultuurcoördinator (ICC'er) hebben en een cultuurbeleidsplan. Collage biedt daarom aan leerkrachten uit Almere kosteloos de **ICC training** aan. Inmiddels heeft Collage bijna 100 leerkrachten opgeleid en heeft 90% van de scholen een cultuurbeleidsplan, waaronder bijna alle KIDD scholen. Door het verloop in personeel binnen het basisonderwijs blijft het opleiden van ICC'ers tot de kerntaken van Collage behoren.

In de **Collage Academie** vinden leerkrachten diverse praktische trainingen gericht op de eigen vaardigheden. De Collage Academie maakt integraal onderdeel uit van de trainingen die via de schoolbesturen worden aangeboden. Daarnaast kunnen scholen ook teamtrainingen op maat aanvragen. Collage organiseert gedurende het jaar in samenwerking met BonteHond en FleCk diverse **netwerkbijeenkomsten** t.b.v. kennisdeling.

Vanaf de start van de regeling **Impuls Muziekonderwijs** is Collage samenwerkingspartner van de 12 Almeerse scholen die hiervoor subsidie hebben gekregen. De ontwikkelingen en ervaringen die zijn opgedaan binnen de Muziekimpuls zijn inmiddels integraal onderdeel van het aanbod van Collage, de binnen de impuls ontwikkelde teamtrainingen muziek zijn voor alle scholen kosteloos af te nemen en de muziekexperts van Collage die in de Muziekimpuls veel ervaring hebben opgedaan, blijven (nieuwe) scholen op maat ondersteunen bij de inrichting van hun muziekonderwijs.

Op de **website van Collage** www.collage-almere.nl is een gestructureerd en breed **aanbod** in alle kunst disciplines te vinden voor de scholen. De **aanbieders** op de website zijn door Collage **gescreend** op pedagogische, didactische en vakinhoudelijke kwaliteiten. In veel gevallen is dit aanbod flexibel en passen aanbieders het waar mogelijk aan op de wensen van de school. Collage helpt aanbieders met de artistieke en inhoudelijke ontwikkeling van hun aanbod, met als doel dit aanbod beter te laten aansluiten op de behoefte van scholen.

Voor het PO programmeert Collage in nauw overleg met de programmeurs van de Almeerse partners de zogenaamde **Collagevoorstellingen**. Het programmeren van de voorstellingen voor het VO gebeurt op maat voor de school. Met FleCk en BonteHond werkt Collage binnen **Studio VMBO** samen aan onderwijsvernieuwing op Flevolandse vmbo-scholen

2. TEASER MAGIC EIGHT

Als vooronderzoek voor de documentaire Magic Eight maakte Sandy Pieterse in het kader van haar opleiding een korte teaser die een voorproefje geeft. Vanuit dit concept wordt de documentaire binnen CmK-3 daadwerkelijk gemaakt. Neem een kijkje!



www.vimeo.com/467672000, wachtwoord: Magic8

3. SAMENWERKINGSPARTNERS

SCHOLEN

1. Achtbaan
2. Architect
3. Aurora
4. Avontuur
5. Bommelstein
6. Caleidoscoop
7. Compositie
8. Delta
9. Droomspiegel (*per september 2021*)
10. Heliotroop
11. Klaverweide
12. Kristal
13. Letterland
14. Meesterwerk
15. Odyssee
16. Omnibus
17. Pirouette
18. Polderhof
19. Samenspel
20. Spectrum
21. Vuurvogel
22. Zevensprong
23. De Goede Herder
24. Crescendo
25. Vrije School Almere
26. IPS Almere
27. Taalcentrum
28. Academie 1014
29. Nautilus (speciaal basisonderwijs)
30. Bongerd (speciaal onderwijs)
31. Watertuin (speciaal basisonderwijs)
32. Echnaton (vmbo)
33. Arte College (vmbo)

CULTURELE INSTELLINGEN

- Kunstlinie Almere Flevoland (Kaf)
- De nieuwe bibliotheek
- Corrosia Theater, Expo en Film
- 2 Turven Hoog
- KLEURinCULTUUR
- Erfgoedhuis Almere

OVERIGE SAMENWERKINGSPARTNERS

- FleCk
- PABO Windesheim Almere

**KUNST IS DICHTERBIJ DAN
JE DENKT**

